

무용수 대상 심리 연구의 트렌드 분석

노미영* 국민대학교

초록 본 연구의 목적은 텍스트마이닝 분석을 통해 무용수 대상 심리 연구의 트렌드를 분석하고, 시간적 흐름에 따른 연구 주제의 변화 양상을 규명하는 데 있다. 이를 위해 지난 25년 간 발표된 무용수 대상 심리연구 관련 KCI 등재지 및 등재후보지 학술논문 총 214편을 분석대상으로 선정하였다. 자료 분석은 Python 3.8 프로그램을 이용하여 연구동향을 파악하기 위해 키워드 빈도분석과 토픽모델링 분석을 실시하였고, 시간에 따른 연구트렌드를 살펴보기 위해 선형회귀분석을 수행하였다. 첫째, 키워드 빈도분석 결과, '심리', '무용전공', '수행', '불안', '신체', '몰입', '공연', '긍정', '만족', '댄스스포츠' 등이 상위키워드로 도출되었다. 둘째, 토픽모델링을 통해 총 4개의 토픽을 도출하였으며, '긍정심리 성향과 심리적 탈진', '섭식장애와 신체체형', '선수의 진로준비와 적응', '공연 수행력과 심리'에 대한 연구가 주로 수행되었다. 셋째, 시간에 따른 토픽의 변화를 분석한 결과, '선수의 진로준비와 적응'은 시간에 따라 연구 비중이 증가하는 경향을 보이는 Hot Topic으로 나타난 반면, 나머지 토픽들은 통계적으로 유의한 변화 없이 Neutral Topic으로 나타났다. 이러한 결과는 무용수 심리 연구의 전반적인 연구동향을 조망하고, 향후 무용수 대상 심리학 연구의 방향 설정에 활용 가능한 기초자료를 제공한다는 점에서 학문적 의미가 있다.

주요어 : 텍스트마이닝, 토픽모델링, 무용수, 심리, 연구동향

I. 서론

1. 연구의 필요성

무용수는 공연이나 경연, 시험 등에서 무대에 오르기 전 긴장과 불안을 경험하여, 때로는 기대만큼의 수행을 발휘하지 못하기도 한다. 이는 무용수의 심리적 요인이 수행과 직결되는 중요한 연구과제임을 보여준다. 국내 무용학 연구에서 무용심리학은 1960년 최초의 무용 관련 논문 발표 이후 2000년대 초반까지 독립된 연구 영역으로 자리매김하였다(장윤정, 박중길, 2005). 무용심리학은 무용수의 심리적 특성과 수행 과정에서 나타나는 심리적 요인을 탐구하고, 실제 무용 현장에서 적용 가능한 심리적 기법과 프로그램을 통해 무용수의 최고기량을 발휘할 수 있도록 지원하는 응용분야이다(Taylor & Estanol, 2015; Taylor & Taylor, 1995). 초기 연구들은 주로 체육학 분야의 스포츠심리학 개념과 이론을 수용하여 무용 수행을 이해하고 설명하는 데 집중하였으며, 이러한 흐름 속에서 무용 심리 연구의 양적 증가가 이루어졌다. 이에 무용학 및 체육학 관련 학술지를 중심으로 무용수의 심리적 특성과 수행 향상에 관한 연구가 꾸준히 이루어지고 있으며, 이는 무용심리학의 학문적 정체성을 확립하는 데 기여하고 있다(장윤정, 2005).

무용심리학 분야의 선행연구를 구체적으로 살펴보면, 무용수의 수행력에 영향을 미치는 심리적 요인을 탐색하는 연구(박연하, 2007; 송재순, 문영, 2009; 최은혜, 김희진, 2018)와 최고의 기량을 발휘하기 위한 심리적 중재 및 효과(손각중, 2000; 최청자, 김형남, 심현화, 2012) 등 무용수 대상 심리에 관한 학술적 연구가 활발하게 진행

* 국민대학교 교양대학 조교수, rohmi0828@kookmin.ac.kr

되어 왔다. 특히 장윤정(2005)은 1976년부터 2004년까지 발표된 무용심리학 연구의 연구동향을 분석하여 무용수의 불안과 스트레스, 건강심리, 심리기술, 성격, 창의성 등을 주요 연구주제로 제시하였으며, 그 결과 무용수의 창의성은 예술성과 심리학의 교차점을 보여주는 무용심리학만의 독자적 연구 영역임을 규명하였다. 이러한 연구들은 초기 무용심리학 분야에서 무용수 수행 향상과 심리적 특성을 이해하는데 중요한 기초자료를 제공하였다. 그러나 2010년 이후 무용심리학 분야의 연구동향에 대한 체계적인 분석은 거의 이루어지지 않아, 최근 무용수 대상 심리에 대한 학술적 논의가 어떠한 흐름 속에서 전개되어 왔는지를 명확히 이해하기 어렵다. 따라서 무용수 대상 심리 연구의 연구동향을 규명하는 작업은 Lin, Lin과 Tsai(2014)가 강조한 것처럼 특정분야의 연구동향을 체계적으로 정리하고 재평가하는 데 중요한 의미를 지닌다. 이를 바탕으로 무용심리학의 학문적 발전을 촉진하고 향후 연구 과제의 방향성을 설정하는 기초근거를 마련할 수 있을 것이다. 즉, 무용수 대상 심리 연구의 동향을 규명하는 과정은 관련 학술 담론의 과거와 현재를 진단하고 미래를 전망하는 데 있어 핵심적인 단서를 제공해준다는 점에서 의미가 있다.

이러한 맥락에서 무용학과 그 하위 연구영역뿐 아니라 스포츠심리학과 정신건강 분야 등 인접 학문 영역에서도 연구 동향을 분석하는 시도가 꾸준히 이루어져 왔다. 특히 스포츠심리학 분야에서는 최근 토픽모델링을 활용하여 연구동향을 정량적으로 분석한 연구들이 활발히 보고되고 있다. 김성진, 박세운, 윤대현(2024)은 국내 스포츠심리 지원 연구동향을 분석한 결과, 심리기술훈련, 수행과 루틴, 상담, 팀빌딩과 마음챙김 관련 연구가 활발히 연구되는 연구주제로 나타났음을 보고하였다. 또한, 원윤경과 노미영(2025)은 스포츠심리학 전반의 연구동향을 분석하여 개인 종목의 심리지원, 은퇴와 상담, 몰입과 긍정심리, 코치와 코칭 관련 연구가 주요 연구주제로 나타났음을 제시하였다. 반면 무용심리학 분야에서도 내용분석을 통해 무용심리학 연구동향 분석 연구(장윤정, 2005)와 무용심리학의 심리측정 연구동향 분석 연구(박중길, 강혜련, 2004)가 보고된 바 있으나, 이후 20년간 후속연구가 거의 진행되지 않아 무용수 대상 심리 연구의 전반적인 흐름을 체계적으로 파악하는 데 한계가 있다. 또한, 기존 연구들은 대부분 내용분석을 연구방법을 적용하였기에 외적 타당성과 연구 흐름의 변화를 분석하는 데 한계가 있다. 내용분석은 전통적으로 연구동향을 살펴보는 데 널리 활용되어 왔으며, 거시적 관점에서 학문적 흐름을 조망하는 데 강점이 있다(Rourke & Anderson, 2004). 그러나 동시에 연구자의 해석이 개입될 수 있어 외적 타당성을 확보하기 어렵다는 비판이 제기되어 왔다(윤지운, 박재현, 2015; Poldner et al., 2012; Rourke & Anderson, 2004).

이러한 내용분석의 연구방법론적 한계를 극복하고 학문적 지식구조를 정량적으로 규명하기 위한 대안으로 텍스트마이닝 기법을 활용한 연구가 주목받고 있다. 텍스트 마이닝은 방대한 비정형 텍스트 자료를 처리하는데 용이하며, 기존의 내용분석 방법에 비해 문서 내 숨겨진 주제를 발견하고 학문 분야의 지식 구조와 연구동향을 정량적으로 규명할 수 있다는 장점이 있다(배준수, 조혜수, 장창용, 송명수, 2024; Hearst, 2003). 이러한 장점으로 다양한 연구 분야에서 활용되고 있으며 최근 무용학 분야에서도 한국무용(김우경, 유지영, 2019), 댄스스포츠(문보라, 2025), 무용 전공 대학생의 연구동향 분석(윤서진, 2025) 등 텍스트마이닝을 활용한 연구동향 연구가 증가하고 있다. 특히, 텍스트마이닝 기법 중 토픽모델링은 시간의 흐름에 따라 연구 트렌드의 변화를 파악할 수 있어 연구동향을 파악하는데 효과적인 분석방법으로 평가받고 있다(김경식, 2021; Wang, Yuan, & Lu, 2025). 그러나 무용수 대상 심리 관련 연구동향을 토픽모델링을 활용하여 정량적으로 분석한 연구는 아직까지 거의 이루어지지 않았다. 반면 스포츠심리학 분야에서는 토픽모델링을 활용한 연구동향 분석을 통해 연구주제의 구조와 학문적 발전 양상을 비교적 명확하게 제시하고 있다. 이러한 인접 학문 분야의 연구 사례는 무용심리학 연구에서도 토픽모델링 기법을 활용할 필요성과 시의성을 뒷받침하며, 학문적 정체성과 연구 방법론의 발전을 비교·검토하는 데 중요한 근거가 된다.

따라서 본 연구에서는 텍스트 마이닝 기법을 활용하여 지난 25년간(2000년~2025) 무용수를 대상으로 심리관

런 연구에 대한 연구동향을 심층적으로 파악하고자 한다. 이를 위해 키워드 빈도분석을 통해 무용수 대상 심리 연구에서 도출되는 주요 키워드가 무엇인지 살펴보고자 한다. 또한, 토픽모델링을 통해 무용수 대상 심리 연구의 주요 연구주제는 무엇이며, 시간의 흐름에 따른 연구주제의 트렌드가 어떻게 변화하는지 분석하고자 한다. 본 연구를 통해 무용수 대상 심리연구의 변화와 발전과정을 확인하고, 무용심리학의 학문적 기반을 강화하여 향후 연구 방향을 설정하는데 의미 있는 시사점을 제시할 것으로 기대된다.

II. 연구방법

1. 분석대상 및 자료수집

2000년 1월부터 2025년 10월까지 한국학술인용색인(KCI)에 게재된 무용수 대상 심리 관련 학술논문을 수집하였다. 자료수집은 KCI 웹사이트의 상세 검색 기능을 활용하여 ‘무용’, ‘무용수’ 그리고 ‘심리’의 키워드 검색을 통해 논문 제목, 키워드, 초록에 해당 단어가 포함된 논문을 검색하였다. 수집된 892편의 논문 중 분석대상의 신뢰도와 타당도를 높이기 위해 무용학 박사 1인과 스포츠심리학 박사 1인이 독립적으로 초록 및 본문을 교차 검토하여 포함 및 제외 기준에 따라 선별하였다.

본 연구의 문헌 선정 기준은 다음과 같다. 포함 기준은 ① KCI 등재지 또는 등재후보지에 게재된 논문, ② 연구 대상이 무용수(직업무용수, 전공 대학생, 예비무용수 등)인 경우, ③ 연구 주제가 무용수의 심리적 특성, 심리변인 간 관계, 심리적 결과를 실증적으로 분석한 연구이다. 반면 제외 기준은 ① 중복 수집된 논문, ② KCI 등재·등재후보지가 아닌 기타 논문, ③ 연구 대상이 무용수가 아닌 연구, ④ 연구주제가 본 연구의 분석 목적과 직접적으로 일치하지 않는 연구(예: 움직임 분석, 운동행동심리학, 무용치료, 무용사·미학·철학 등), ⑤ 초록이 없거나 영문 초록만 있는 논문, ⑥ 체계적 문헌고찰 연구으로 설정하였다.

이 과정을 통해 중복 수집된 논문 8편, KCI 등재지 및 후보지가 아닌 논문 27편, 연구 대상이 무용수가 아닌 논문 213편, 무용수 심리 비관련 연구 357편, 초록 없거나 영문 초록만 있는 논문 37편, 체계적 문헌고찰 연구 36편 총 678편이 제외되었다. 최종적으로 무용수의 심리 요인을 실증적으로 분석한 214편을 최종 분석 대상으로 선정하였다(표 1). 선정된 논문에 대한 서지 정보(논문 제목, 키워드, 초록, 게재 연도 등)는 모두 Excel로 수집하였으며, 텍스트마이닝 분석에는 논문 제목과 국문 초록을 활용하였다. 국문 초록이 제공되지 않는 경우 제목만으로는 의미 있는 주제 정보를 충분히 확보하기 어려워 분석에서 제외하였다.

표 1. 최종 분석대상 선정 절차

구분	
자료수집 대상	KCI 등재지와 등재후보지
자료수집 기간	2000년 1월 ~ 2025년 10월
검색 키워드 (검색 쿼리)	무용, 무용수, 심리(TI:(무용 무용수) OR AB:(무용 무용수) OR KW:(무용 무용수)) AND (TI:(심리) OR AB:(심리) OR KW:(심리))
검색 논문 수	총 892편
분석 제외 논문	678편(중복 논문 8편, KCI 미등재 논문 27편, 무용수가 아닌 대상 연구 213편, 무용수 심리 비관련 연구 357편, 초록이 없거나 영문 초록만 있는 논문 37편, 체계적 문헌고찰 연구 36편)
최종 분석대상 논문 수	최종 214편

2. 분석절차

1) 텍스트 전처리 과정

수집된 텍스트 데이터를 연구목적에 맞게 활용하기 위해서는 전처리 과정이 필수적이며, 이는 분석결과에 대한 신뢰도와 정확성을 높이는 데 중요한 역할을 한다(박호진, 권영현, 안영민, 2013). 본 연구에서는 텍스트 데이터를 전처리하고 분석하기 위해 Python 3.8 프로그램을 사용하였다.

먼저, 한국어 형태소 분석 패키지인 KoNLPy 라이브러리 내 Okt를 활용하여 문장을 단어 단위로 분리하는 토큰화(tokenization)를 실시하였으며, 이 과정에서 명사만을 추출하여 분석에 사용하였다. 다음으로 수집된 데이터의 특수문자와 숫자를 제거하였다. 또한, 텍스트 내 출현 빈도가 높으나 연구 주제 구별에 기여도가 낮은 상투적 단어(예: 연구, 목적, 방법, 통계, 유의, 결과, 결론 등)를 불용어로 처리하였다. 불용어 선정 기준은 해당 단어가 분석 대상 전체에서 높은 빈도를 보이면서 토픽 구별 또는 의미 도출에 기여도가 낮은 경우로 정의하였다. 이후 의미가 동일하거나 유사한 단어는 대표어(예: 여자와 여성 → 여성, 남자와 남성 → 남성, 참가와 참여 → 참여 등)로 통합하였으며, 통합 판단 기준은 형태적 유사성과 의미적 동질성을 근거로 하였다. 마지막으로 n-gram 분석을 실시하여 텍스트 내에서 자주 함께 나타나는 단어 조합을 추출하였다. 이후 전문가(무용학 박사 1명, 스포츠심리학 박사 1명)가 해당 단어들의 조합이 무용 종목이나 심리학 용어에서 의미적으로 결합 가능한지를 평가하였으며, 타당성이 인정된 경우 복합명사 형태(예: 댄스 스포츠 → 댄스스포츠, 한국 무용 → 한국무용, 완벽 주의 → 완벽주의, 긍정 심리 자본 → 긍정심리자본, 성취 목표 → 성취목표, 내적 동기 → 내적동기 등)로 재구성하였다. 이러한 단계적 전처리 절차를 통해 비정형 텍스트를 체계적으로 정제한 후, 데이터의 특성을 검토하고 재전처리를 반복하여 최종 분석에 활용하였다.

2) LDA 토픽모델링 분석 및 타당성 검토

토픽모델링은 대규모 텍스트 자료를 대상으로 그 안에 잠재된 주제를 추론하는 데 활용되는 텍스트 마이닝 기법 중 하나이다(Blei & Lafferty, 2006). 본 연구에서는 LDA(Latent Dirichlet Allocation) 알고리즘을 통해 문서 내 단어 수의 분포를 파악하여 해당 문서에 잠재되어 있는 토픽을 예측하였다. 전체 문서의 주제들과 각 문서별 주제비율, 주제에 포함될 확률을 분석할 수 있는 장점이 있다(Blei, Ng, & Jordan, 2003). 토픽모델링 분석과정은 Python의 gensim과 sklearn 라이브러리를 사용하였으며, 최적의 토픽 수는 객관적 지표인 일관성(Coherence)과 혼란도(Perplexity) 지표를 기준으로 선정하였다(그림 1). 일관성 지표가 높고, 혼란도 지표가 낮을수록 의미 있는 토픽 수를 도출할 가능성이 크다(Blei et al., 2003).

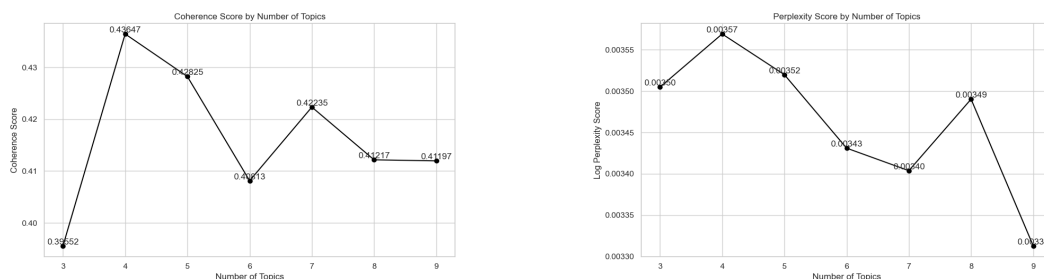


그림 1. 토픽수별 일관성(coherence)과 혼잡도(perplexity) 지표 분석 결과

토픽의 해석 타당성을 확보하기 위해 pyLDAvis.gensim 라이브러리의 다차원척도법(Multidimensional Scaling, MDS)을 활용하여 토픽 간 관계를 시각화하였다(그림 2). MDS 기법은 다차원 공간에서 토픽 간의 유사성과 차이를 반영하여 각 토픽의 위치를 2차원 평면 상에 배치하며, 유사성이 높은 토픽은 서로 가까이, 차이가 큰 토픽은 멀리 배치되도록 조정된다. 이를 통해 토픽 간의 관계 구조를 시각적으로 쉽게 이해할 수 있으며, 시각화된 원의 크기는 토픽의 상대적 비중을 의미하고 원 사이의 거리는 토픽 간 유사성을 나타내어 토픽 모델링 결과의 해석을 보다 용이하게 한다(Borg & Groenen, 2005). 시각화 결과, 추출된 토픽들이 적절히 분포되어 있음을 확인할 수 있었다. 이와 같은 분석 과정을 종합적으로 검토하고 전문가 협의를 거쳐 최종적으로 총 4개의 토픽 (Coherence=0.43647, Perplexity=0.00357)으로 확정하였다.

도출된 토픽별 주제명은 알고리즘이 산출한 상위 10개 키워드를 중심으로 설정하였으나, 기계적인 결과만으로는 의미적 맥락을 충분히 설명하기 어려우므로(윤효준, 박재현, 윤지운, 2019) 논문 초록을 함께 검토하였다. 이에 전문가 회의 총 3단계를 통해 최종 토픽명을 선정하였다. 1단계에서는 상위키워드의 토픽 포함 확률(β)과 문서 포함 확률(γ)이 높은 논문 초록을 기반으로 각 전문가의 개별 검토를 통해 예비 토픽명을 도출하였고, 2단계에서는 토픽명 간 의미 중복 여부와 주제적 타당성을 중심으로 검토하였으며, 마지막으로 수정·보완된 토픽명에 대해 전문가 간 합의를 통해 최종 토픽명을 선정하였다. 자료수집 및 분석절차의 상세한 흐름은 <그림 3>과 같다.

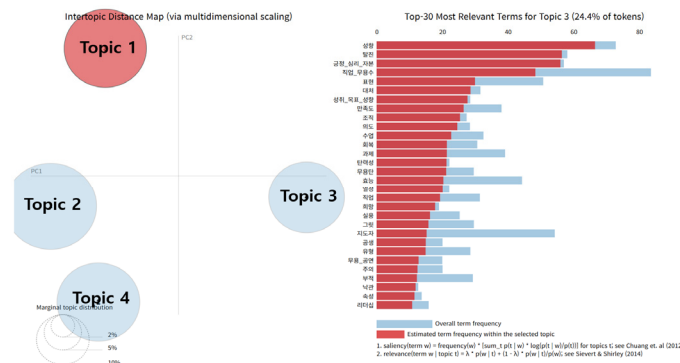


그림 2. 다차원척도(MDS) 분석 결과

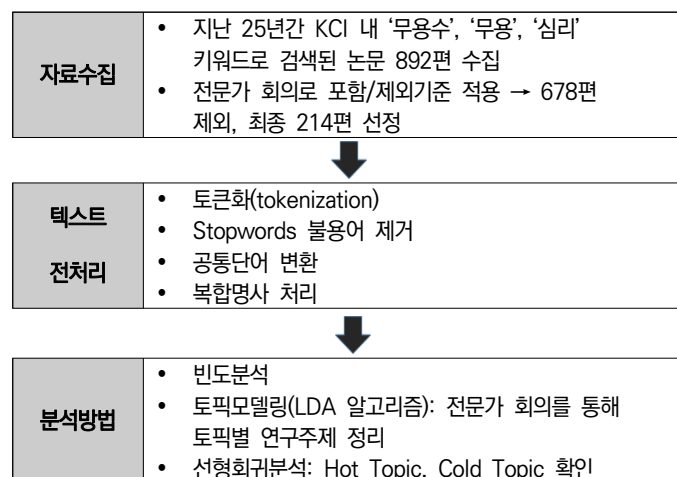


그림 3. 자료수집 및 분석절차

3. 자료 처리 방법

무용수 대상 심리연구의 동향을 파악하기 위해 214편의 논문 제목과 초록을 텍스트 마이닝 기법으로 분석하였다. 먼저 데이터 전처리 후 키워드 빈도 분석을 통해 상위 30개 주요 키워드를 추출하였으며, 상위 200개의 주요 키워드를 기초로 워드 클라우드(word cloud)를 시각화하여 단어의 크기로 주제어의 비중을 파악하였다. 이어 LDA(Latent Dirichlet Allocation) 알고리즘을 적용해 토픽모델링을 수행하였으며, 토픽 수를 산정하는 객관적 지표인 일관성Coherence와 혼잡도(Perplexity) 지표를 종합적으로 고려하여 최적의 토픽 수를 결정하였다. 일관성 지표가 높고, 혼란도 지표가 낮을수록 최적의 토픽 수인 것으로 판단된다(Blei et al., 2003). 또한, 토픽의 해석 타당성을 확보하기 위해 pyLDAvis.gensim 라이브러리를 활용하여 토픽 간 관계를 시각화하였다. 전문가 검토를 반영한 결과, 최종적으로 4개의 토픽이 도출되었고, 각 토픽은 주요 키워드 10개로 구성되어 주제별 특성을 설명하였다.

또한, 연구 주제의 시간적 변화를 살펴보기 위해 연도별 토픽 점유율을 산출하고, 이를 종속변수로 설정하여 선형 회귀분석을 실시하였다. 회귀계수의 방향과 통계적 유의성을 기준으로 증가 추세의 'Hot Topic', 감소 추세의 'Cold Topic', 변화가 없는 'Neutral Topic'으로 분류하였다(Griffiths & Steyvers, 2004). 모든 분석은 Python 3.8 환경에서 수행되었으며, 유의수준은 .05로 설정하였다.

III. 연구 결과

1. 주요 키워드 빈도분석 결과

무용수 대상 심리연구의 주요 키워드를 분석하기 위해 키워드 빈도분석을 실시하였다. 분석결과, 총 1,007개의 단어가 도출되었으며, 출현 빈도가 높은 상위 30개 단어와 해당 빈도수를 <표 2>에 제시하였다. 그 결과, '심리'(461회), '무용전공(248회)', '수행'(165회), '불안'(146회), '신체'(142회), '몰입'(140회), '공연'(96회), '긍정'(82회), '만족'(79회), '댄스스포츠'(67회) 등의 순으로 나타났다. 상위 200개의 주요 키워드를 토대로 워드 클라우드를 통해 주요 키워드의 비중을 시각화하여 <그림 4>에 제시하였다.

표 2. 무용수 심리 연구의 상위 30개 키워드

	키워드	빈도	키워드	빈도	키워드	빈도		
1	심리	461	11	정서	113	21	만족	79
2	무용전공	248	12	공연	96	22	직업무용수	78
3	무용수	243	13	무용전공자	94	23	육구	73
4	대학생	219	14	학생	94	24	대학	71
5	수행	165	15	자신감	93	25	성향	68
6	불안	149	16	성취	89	26	지각	68
7	신체	142	17	선수	88	27	댄스스포츠	67
8	몰입	140	18	프로그램	85	28	사회	67
9	자기효능감	122	19	긍정	82	29	능력	66
10	스트레스	118	20	행동	81	30	개발	65
기타	동기(63), 여성(59), 탈진(54), 긍정심리자본(53), 행복감(50), 진로(46), 섭식장애(44), 그릿(27), 심리상담(26), 성취 목표(26), 완벽주의(25), 내적동기(23) 등 (상위 100위 이내 키워드)							



그림 4. 워드 클라우드 (n=200)

2. 토픽모델링 분석 결과

무용수 대상 심리연구의 주요 연구주제를 파악하기 위하여 토픽모델링 분석을 실시하였다. 토픽 수는 일관성과 혼란도 지표를 종합적으로 고려하여 이루어졌으며, 그 결과 총 4개의 주요 토픽이 도출되었다. 각 토픽별 상위 10개의 키워드와 문서-토픽 간 행렬에서 감마값이 높은 대표 논문 <표 3>에 제시하였다.

토픽모델링 분석결과, 키워드 빈도분석을 통해 도출된 ‘심리’, ‘수행’, ‘공연’, ‘긍정’, ‘성향’, ‘진로’, ‘섭식장애’ 등의 상위 키워드는 각 토픽에 단어 확률분포에서 상대적으로 높은 비중을 차지하며, 무용수 심리 연구의 주요 주제를 구성하는 대표적 키워드로 확인되었다. 또한, ‘섭식장애’ 키워드를 포함한 Topic 2(29.4%)와 ‘탈진’과 ‘긍정심리자본’ 등의 키워드로 구성된 Topic 1(29.0%)이 전체 토픽 비중의 약 60%를 차지하는 것으로 나타났다. 그 다음으로는 ‘공연’ 키워드를 포함한 Topic 4(23.8%)가 뒤를 이었으며, ‘선수’와 ‘진로’ 등의 키워드로 구성된 Topic 3(17.8%)은 가장 낮은 비율을 보였다.

다음으로 토픽명은 상위키워드의 공통적 의미와 해당 토픽에 속한 논문의 초록 내용을 종합적으로 검토하여 최종 토픽명을 선정하였다. 그 결과, 전체 연구주제 중 가장 많은 비중을 차지하며 ‘섭식장애’, ‘신체’, ‘체형’ 등의 주제가 포함될 확률이 가장 높았던 Topic 2는 ‘섭식장애와 신체체형’으로 명명하였다. 그리고 ‘긍정심리자본’, ‘성향’, ‘탈진’, ‘만족’ 등 무용수의 심리적 자원과 정서적 소진 및 적응 수준을 반영하는 주제어들로 구성된 Topic 1은 ‘긍정심리성향과 탈진’으로 명명하였다. 또한, ‘공연’, ‘심상’, ‘불안’, ‘수행’ 등 공연 상황에서의 수행력과 관련된 심리적 특성을 나타내는 주제어로 구성된 Topic 4는 ‘공연 수행력과 심리’로 명명하였다. 마지막으로 전체 연구주제 중 가장 낮은 비중을 차지하며 ‘선수’, ‘진로’, ‘준비’, ‘적응’ 등의 주제어를 중심으로 무용수의 진로 준비와 적응 과정을 보여주는 Topic 3은 ‘선수의 진로준비와 적응’으로 명명하였다.

표 3. 무용수 심리 연구의 토픽모델링 분석 결과

토픽	비율(%)	상위 구성 키워드(β)					주요 논문
Topic1 긍정심리 성향과 심리적 탈진	29.0	성향	탈진	긍정심리자본	직업무용수	표현	직업무용수의 긍정심리자본이 심리적 탈진 및 정서적 조직몰입에 미치는 영향 무용 전공 대학생의 긍정심리자본이 진로준비행동에 미치는 영향: 사회적 지지의 매개효과
		(.048)	(.041)	(.040)	(.035)	(.022)	
		대처	성취목표	만족	조직	의도	
		(.021)	(.020)	(.019)	(.018)	(.018)	

토픽	비율(%)	상위 구성 키워드(β)					주요 논문
Topic2 섭식장애와 신체체형	29.4	섭식장애	신체	욕구	직업무용수	체형	발레무용수들의 섭식장애 결정요인 분석
		(.022)	(.021)	(.020)	(.019)	(.017)	
		여성	무대	수행능력	학습	부정	무용수들의 체형지각에 따른 자아 존중감
		(.017)	(.016)	(.014)	(.014)	(.014)	
Topic3 선수의 진로준비와 적응	17.8	선수	댄스스포츠	동기	진로	준비	댄스스포츠 선수의 진로결정자기효능감이 은퇴준비수준과 진로적응성에 미치는 영향
		(.077)	(.059)	(.043)	(.039)	(.033)	
		대학생	적응	지도자	욕구	여성	청소년 엘리트 선수의 성공적인 적응 과정: 댄스스포츠 중심으로
		(.026)	(.021)	(.021)	(.021)	(.018)	
Topic4 공연 수행력과 심리	23.8	공연	심상	예술	불안	수행	무용수의 성취목표성향과 무용공연특성불안의 관계
		(.037)	(.027)	(.021)	(.021)	(.020)	
		동기	한국	이미지	상태	완벽주의	무용 콩쿨 참가자의 심리적 상태와 무대공연 수행력과의 관계
		(.017)	(.017)	(.016)	(.015)	(.014)	

β =키워드의 토픽 포함 확률

3. 토픽의 시계열적 변화

무용수 대상 심리연구의 주요 토픽이 시간에 따라 어떻게 변화하는지를 살펴보기 위하여 독립변수를 연도, 종속변수를 각 토픽의 연도별 토픽 점유율로 설정하여 선형회귀분석을 실시하였다. 회귀모형의 적합성을 검토하기 위해 잔차의 독립성에 대한 Durbin-Watson 검정을 실시한 결과 모두 1.5~2.5 사이로 나타나 잔차의 독립성이 확보되었다(조철호, 2015). 도출된 회귀계수의 값이 양수(+)이면 상승 추세인 'Hot Topic', 음수(-)이면 감소 추세의 'Cold Topic', 상승과 하락이 유의하지 않은 경우 'Neutral Topic'으로 해석한다.

분석 결과는 <표 4>에 제시하였으며, 주요 토픽의 시계열적 변화 추이를 시각화한 그림은 <그림 5>와 같다. 그 결과, 전체 토픽 중 통계적으로 유의한 상승 추세를 보인 토픽은 1개로 나타났으며, 나머지 3개 토픽은 연도에 따른 변화가 통계적으로 유의하지 않은 것으로 분석되었다. Topic 3 '선수의 진로준비와 적응'은 양의 회귀계수를 보여 시간이 경과함에 따라 연구 비중이 유의하게 증가하는 경향을 보여 Hot Topic으로 나타났다. 반면, Topic 1 '긍정심리 성향과 심리적 탈진', Topic 2 '섭식장애와 신체체형', Topic 4 '공연 수행력과 심리'는 상승과 하락이 통계적으로 유의하게 나타나지 않아 Neutral Topic으로 확인되었다.

표 4. 토픽의 선형회귀 분석 결과

토픽	β	ρ	Durbin-Watson	Hot/Cold
Topic 1(긍정심리 성향과 심리적 탈진)	-.009	.078	2.354	-
Topic 2(섭식장애와 신체체형)	-.001	.795	1.778	-
Topic 3(선수의 진로준비와 적응)	.011	.042	2.372	Hot Topic
Topic 4(공연 수행력과 심리)	.000	.948	2.418	-

Neutral Topic=-

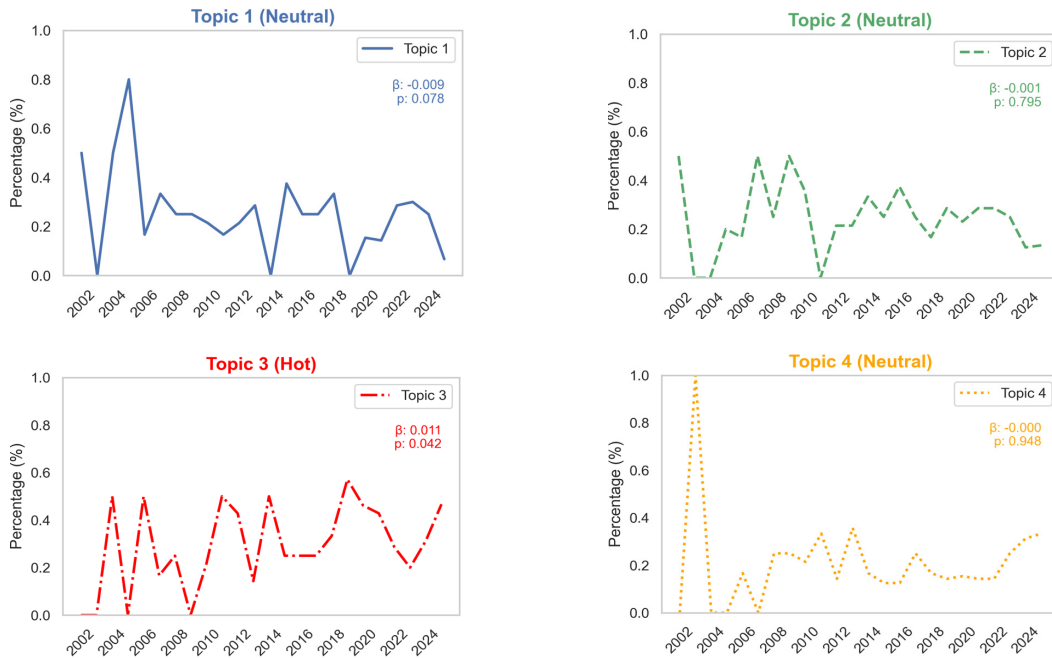


그림 5. 주요 토픽의 시계열적 변화 추이

IV. 논의

본 연구는 무용수를 대상으로 한 심리연구의 변화와 발전과정을 분석하여 무용심리학의 학문적 기반을 강화하고, 향후 연구 방향을 모색하고자 수행되었다. 이를 위해 텍스트마이닝 기법을 활용하여 지난 25년간(2000년~2025년) 무용수 심리연구의 연구동향을 분석하였다. 또한, 시간의 흐름에 따른 연구주제의 변화추이를 살펴보았다. 분석결과, 총 4개의 토픽이 도출되었으며, 이 중 ‘선수의 진로준비와 적응’이 시간의 흐름에 따라 연구 비중이 유의하게 증가하는 Hot Topic으로 확인되었다. 이러한 결과를 토대로 각 토픽별 논의를 다음과 같이 도출하였다.

Topic 1의 상위 주요 키워드는 ‘성향’, ‘긍정심리자본’, ‘탈진’ 등으로 나타났으며, 주요 키워드와 관련 대표 논문에 비추어 ‘긍정심리 성향과 심리적 탈진’에 관한 연구주제로 확인되었다. 선행연구에 따르면 초기 무용심리학의 연구에서는 무용수의 불안, 스트레스, 정서 조절과 같은 부정적 심리 요인이 수행에 미치는 영향이 주요 연구 주제로 다루어져 왔으며(장윤정, 2005), 이러한 경향은 본 연구에서 확인된 탈진 관련 연구주제와도 일정 부분 맥락을 같이한다. 한편, 본 연구에서 확인된 탈진 관련 연구들은 장윤정(2005)의 연구 시기 이후 본격적으로 보고되기 시작하였으며, 2010년대 이후에는 탈진을 다양한 심리·환경적 변인과 연계하여 분석한 연구들이 꾸준히 축적되어 왔다. 구체적으로는 무용전공자의 탈진과 심리 변인 간의 관계를 분석한 연구(김선수, 나안숙, 신희홍, 2010), 무용수의 인구사회학적 특성에 따른 스트레스와 탈진의 차이를 탐색한 연구(김선수, 2012), 지도자의 코칭행동과 무용수의 운동열의 및 운동탈진 간의 관계를 규명한 연구(김현주, 김덕진, 2020), 그리고 무용수의 긍정심리자본이 심리적 탈진과 정서적 조직몰입에 미치는 영향을 분석한 연구(은혜량, 차수정, 2023) 등이 해당한다. 이러한 연구들은 2010년대 이후 탈진과 같은 부정적 심리가 수행에 미치는 영향을 규명하는 접근과 함께 이를 완화하거나 예방하는 긍정심리 요인을 동시에 고려하는 연구 흐름이 형성되고 있음을 보여준다. 이는 최근 스포츠심리학 분야에서 긍정심리자본, 회복탄력성, 그릿 등 선수의 심리적 자원에 주목하는 연구가 주요한 흐름으로 확산된 양상과 유

사하며(원윤경, 노미영, 2025), 무용심리학 연구 역시 수행에 부정적으로 작용하는 요인과 수행을 촉진하는 요인을 통합적으로 탐색하는 방향으로 연구 범위가 확장되고 있음을 시사한다. 이러한 연구 흐름은 무용수의 심리적 소진을 예방하고 장기적인 수행 지속성을 지원하기 위한 실천적 연구로 발전할 가능성을 내포하고 있다.

Topic 2의 상위 주요 키워드는 ‘섭식장애’, ‘신체’, ‘체형’ 등으로 나타났으며, 주요 키워드와 관련 대표 논문을 종합한 결과, 본 토픽은 ‘섭식장애와 신체체형’을 중심으로 한 연구주제로 해석될 수 있다. 선행연구에 따르면 초기 무용심리학에서는 무용수의 체형 인식과 섭식행동이 심리적·신체적 결과와 밀접하게 연관되는 주제로 다루어져 왔으며(유진, 2002; 신혜숙, 2008), 이는 장윤정(2005)이 정리한 무용심리학의 연구동향과도 일정 부분 일치한다. 한편, 본 연구에서 확인된 연구주제를 살펴보면, 무용수의 섭식장애는 단순히 체형 선호나 공연 수행력과 관련된 요인으로만 접근되지 않고, 심리적 요인(예: 신체적 자기개념, 심리적 웰빙, 완벽주의 등)과의 관계를 함께 탐색하는 통합적 연구가 증가하고 있음을 알 수 있다. 예를 들어, 무용전공자의 사회적 체형불안이 신체적 자기개념 및 심리적 웰빙에 미치는 영향을 다룬 연구(한경아, 정주나, 신연지, 오경록, 2018)와 무용전공생의 완벽주의와 섭식장애의 관계를 탐색한 연구(홍고은, 김동희, 2016) 등이 이에 해당한다. 무용수는 최상의 공연 수행력을 위해 날씬한 체형을 선호하는 경향이 있어 섭식장애를 많이 경험한다(유진, 2002). 최근의 스포츠심리학 연구는 선수의 경기력뿐만 아니라 삶의 질 개선에도 기여하는 방향으로 발전해 왔다. 이에 무용심리학에서 나타나는 독특한 심리적 특성인 섭식장애에 대한 지속적인 연구는 무용수의 신체적·정신적 건강을 유지하기 위해 필수적인 과제이며, 향후 공연예술 분야에서 무용수의 수행력 향상과 건강 증진을 동시에 도모하는 데 중요한 기초를 제공할 것이다.

Topic 3은 ‘선수’, ‘진로’, ‘준비’, ‘적응’ 등 등의 주요 키워드로 도출되었다. 주요 키워드와 관련 대표 논문에 비추어 ‘선수의 진로준비와 적응’에 대한 연구주제로 확인되었다. Topic 3의 주요 키워드와 대표 논문에 비추어 볼 때, 무용수의 진로결정자기효능감과 은퇴 준비(김현진, 이제승, 2023)와 청소년 엘리트 선수의 적응 과정(최미영, 2018)에 대한 연구를 다루고 있어 무용수의 진로결정, 은퇴 준비 및 적응 과정을 중심으로 한 연구가 주를 이루고 있음을 보여준다. 특히 시간에 따른 연구주제의 변화추이를 살펴본 결과, ‘선수의 진로준비와 적응’과 관련된 연구주제만이 시간에 따라 연구 비중이 증가하는 경향을 보이는 Hot 토픽으로 나타났다. 이러한 연구주제의 흐름은 스포츠심리학 분야에서 은퇴와 상담에 관한 연구주제의 비중이 증가하고 있다는 연구결과(원윤경, 노미영, 2025)와 유사한 결과를 보여준다. 무용수는 비교적 이른 시기에 은퇴를 경험하며, 특정 분야에만 집중해온 경력으로 인해 은퇴 이후 사회생활 적응에 어려움을 겪는 경우가 많다(김지원, 2025). 따라서 무용수의 은퇴과정에서 발생할 수 있는 심리적 어려움을 극복하고, 새로운 삶의 방향으로 이어질 수 있도록 하는 심리지원 연구는 매우 의미있는 연구과제가 될 수 있다. 이와 같이 긍정심리학적 관점에서 무용수들이 은퇴 후에도 삶의 만족과 긍정적 정서를 유지할 수 있도록 돕는 진로상담 및 중재연구는 앞으로도 지속적인 관심을 받을 것으로 예상된다.

마지막으로 Topic 4의 상위 주요 키워드는 ‘공연’, ‘심상’, ‘불안’, ‘수행’ 등으로 나타났고, 주요 키워드와 대표 논문을 고려하여 ‘공연 수행력과 심리’에 관한 연구주제로 확인되었다. 대표 논문에서는 무용수의 성취목표 성향과 공연불안의 관계(진승화, 문영, 2012)와 무대 콩쿨 참가자의 심리와 공연 수행력의 관계(배귀영, 하미영, 2004)를 다루고 있으며, 이는 무용수의 심리적 요인이 공연 수행력에 직접적인 영향을 미친다는 점을 보여준다. 이러한 맥락에서 무용심리학 연구에서는 무용수의 공연 불안, 동기, 완벽주의 성향과 같은 심리적 요인과 공연 수행력 간 관계를 탐구하는 연구가 주를 이루고 있었다. 이러한 결과는 무용심리학 연구가 공연 수행력 향상을 위한 심리적 요인에 초점을 맞추고 있으며, 무용수의 심리적 특성이 공연 수행력에 핵심적인 역할을 한다는 점을 시사한다. 다만, 스포츠심리학 연구에서 주요 연구주제로 운동선수의 심리지원에 관한 연구가 활발히 진행되고 있지만(원윤경, 노미영, 2025) 본 연구에서 무용수의 심리지원 관련 연구는 상대적으로 미흡하였음을 알 수 있다. 이러한 이유는 제도적인 측면에서 찾아볼 수 있는데 스포츠심리학 분야에서는 스포츠심리상담사를 양성되고 현장에서의 심리지

원이 활발히 진행되고 있다. 반면 무용심리학 분야에서는 무용수의 특성과 예술적 요구를 충분히 반영한 심리지원 체계는 아직 미비한 실정이다. 따라서 후속 연구에서는 실제 무용 현장에서 적용 가능한 심리지원 프로그램을 개발하고, 그 효과를 검증하는 연구가 더욱 필요하다 사료된다. 더 나아가 무용수의 심리적 특성과 직업적 환경을 종합적으로 고려한 맞춤형 심리지원 전략을 마련함으로써, 공연예술 분야에서 무용수의 수행력 향상에 실질적으로 기여할 수 있을 것이다.

본 연구는 무용수 대상 심리 관련 연구동향을 분석한 기존 연구(박중길, 강혜련, 2004; 장윤정, 2005)와 달리 시간의 흐름에 따른 연구 동향을 정량적으로 분석했다는 점에서 학문적 의의를 갖는다. 특히 연구주제의 변화 추이를 파악함으로써, 향후 무용심리학의 연구 과제를 설정하는 데 실질적인 기초자료로 활용될 수 있을 것이다. 더 나아가 무용심리학의 발전 방향을 모색하는 데 중요한 단서를 제공할 것으로 기대된다.

V. 결론 및 제언

본 연구는 텍스트 마이닝 기법을 활용하여 지난 25년간(2000년~2025) 무용수를 대상으로 한 심리 관련 연구에 대한 연구동향을 체계적으로 분석하였다. 주요 연구결과를 요약하면 다음과 같다. 첫째, 무용수 심리 연구의 주요 키워드를 분석한 결과, ‘심리’, ‘무용전공’, ‘수행’, ‘불안’, ‘신체’, ‘몰입’, ‘공연’, ‘긍정’, ‘만족’, ‘댄스스포츠’ 등이 상위키워드로 도출되었다. 둘째, 토픽모델링 분석을 통해 무용수 심리 연구는 ‘긍정심리 성향과 심리적 탈진’, ‘섭식장애와 신체체형’, ‘선수의 진로준비와 적응’, ‘공연 수행력과 심리’라는 4개의 주요 연구주제를 중심으로 전개되어 왔음을 확인하였다. 셋째, 토픽의 시간에 따른 변화를 분석한 결과, ‘선수의 진로준비와 적응’은 양의 회귀계수를 보여 시간이 경과함에 따라 연구 비중이 유의하게 증가하는 Hot Topic으로 나타난 반면, 나머지 토픽들은 상승과 하락이 통계적으로 유의하게 나타나지 않아 Neutral Topic으로 확인되었다. 이러한 결과는 과거 무용심리학 연구가 주로 불안, 스트레스, 성격, 심리기술과 같은 수행 중심 요인에 초점을 두어 왔다는 선행연구의 지적과 비교할 때, 최근에는 무용수의 진로 발달과 사회적 적응 과정으로 연구 관심이 점차 확장되고 있음을 시사한다. 특히 ‘선수의 진로준비와 적응’ 토픽의 장기적 증가 추세는 무용수의 은퇴 이후 삶, 진로 전환 과정, 그리고 사회적 역할 재구성에 대한 심리적 탐색이 향후 중요한 연구 과제가 될 수 있음을 보여준다. 이러한 연구의 확장은 무용심리학의 연구 영역을 보다 다층적으로 넓히고 학술적 발전에 중요한 토대를 마련할 뿐만 아니라, 실질적으로 무용수의 삶의 질을 높이는 데 기여할 것을 기대된다.

본 연구는 텍스트마이닝 기법을 통해 무용수 심리 연구의 동향을 분석함으로써, 지난 25년간 무용심리학 분야의 지적 구조를 확인하고, 향후 연구의 방향성을 제시했다는 점에서 의의를 지닌다. 그러나 분석대상이 국내 학술 논문에 한정되어 있어 연구결과의 일반화에는 일정한 제약이 따른다. 이에 후속 연구에서는 해외 무용심리학 연구를 포함한 비교 분석을 통해 국내 연구의 특성과 차별성을 보다 폭넓게 검토할 필요가 있다. 또한, 본 연구는 무용수를 하나의 집단으로 설정하여 분석을 수행하였으나, 향후에는 무용전공 학생과 현직 무용수 등 발달 단계별로 구분하여 심리적 특성의 차이를 보다 세밀하게 분석함으로써, 단계별 특성을 반영한 심리지원 방안 마련으로 연구를 확장할 필요가 있다. 더 나아가 본 연구에서 도출된 토픽 구조를 바탕으로 핵심 개념 간 관계를 네트워크 분석이나 감성 분석과 같은 추가적인 분석 기법과 연계한다면, 무용수 심리 연구의 구조적 특성과 정서적 특성을 보다 입체적으로 이해하는 데 기여할 수 있을 것이다.

참고문헌

- 김경식(2021). 주제어 연결망 및 토픽모델링을 활용한 한국체육정책학의 지적 구조 규명. *한국체육학회지*, 60(6), 71-88.
- 김선수(2012). 무용수의 인구사회학적 변인에 따른 스트레스와 탈진 차이. *한국콘텐츠학회논문지*, 12(1), 244-253.
- 김선수, 나안숙, 신희홍(2010). 무용전공자들의 탈진과 심리, 사회적 변인과의 관계. *한국사회체육학회지*, 42(2), 1185-1195.
- 김성진, 박세윤, 윤대현(2024). 텍스트마이닝을 활용한 국내 스포츠심리지원 연구동향 분석. *한국스포츠심리학회지*, 35(2), 139-163.
- 김우경, 유지영(2019). 텍스트 마이닝을 활용한 한국무용 연구주제 동향 분석. *한국엔터테인먼트산업학회논문지*, 13(5), 215-228.
- 김지원(2025). 직업무용수의 은퇴 및 진로전환 경험에 관한 내러티브 연구. *스포츠인류학연구*, 20(2), 389-423.
- 김현주, 김덕진(2020). 지도자의 코칭행동과 대학무용수의 운동열의 및 운동탈진의 관계: 심리욕구의 매개효과. *코칭능력개발지*, 22(2), 63-73.
- 김현진, 이제승(2023). 댄스스포츠 선수의 진로결정자기효능감이 은퇴준비수준과 진로적응성에 미치는 영향. *한국여성체육학회지*, 37(1), 1-20.
- 노미영(2025). 텍스트마이닝 기법을 통한 한국 무용학 분야의 연구동향 분석. *한국무용과학회지*, 42(3), 1-15.
- 문보라(2025). 텍스트 마이닝을 활용한 댄스스포츠 연구 동향 분석. *한국무용학회지*, 25(2), 45-55.
- 박연하(2007). 무용수의 심리적 요인이 공연성취도에 미치는 영향. 숙명여자대학교 석사학위논문.
- 박종길, 강혜련(2004). 무용학: 국내 무용심리학 연구의 심리측정 내용분석. *한국체육학회지*, 43(6), 897-907.
- 박호진, 권영현, 안영민(2013). 빅데이터와 빅데이터 정제 기술. *한국컴퓨터정보학회지*, 21(1), 1-8.
- 배귀영, 하미영(2004). 무용 콩쿨 참가자의 심리적 상태와 무대공연 수행력과의 관계. *한국스포츠리서치*, 15(6), 555-563.
- 배준수, 조혜수, 장창용, 송명수(2024). 토픽모델링을 활용한 한국스포츠심리학회지 연구 동향 분석: 최근 20 년 (2004-2023) 기간을 중심으로. *한국스포츠심리학회지*, 35(1), 45-60.
- 손각중(2000). 심리기술훈련이 무용 수행력에 미치는 효과-무용 전공 고등학생들을 중심으로. *대한무용학회논문집*, 28, 161-180.
- 송재순, 문영(2009). 무용심리기술의 구성요인에 관한 이론적, 경험적 탐색. *한국무용과학회지*, 18, 1-20.
- 신혜숙(2008). 무용수들의 체형지각에 따른 자아 존중감. *한국무용과학회지*, 16, 1-11.
- 원윤경, 노미영(2025). 토픽모델링 분석을 활용한 운동선수 대상 심리 연구 트렌드 분석: 2000~ 2024. *한국융합과학회지*, 14(2), 1-20.
- 유진(2002). 발레무용수들의 섭식장애 결정요인 분석. *한국사회체육학회지*, 18(2), 1219-1230.
- 윤서진(2025). 텍스트마이닝을 활용한 무용전공 대학생의 연구동향 분석. *한국체육과학회지*, 34(1), 436-445.
- 윤지은, 박재현(2015). 질적연구의 내용분석을 위한 의미연결망: 특수체육의 활용가능성. *한국체육학회지*, 54(5), 877-889.
- 윤효준, 박재현, 윤지운(2019). 비정형 텍스트 자료에서 잠재정보 추출을 위한 토픽모델링 소개: 치매관련 신체활동 뉴스 기사의 이슈 분석. *체육과학연구*, 30(3), 501-512.
- 은혜량, 차수정(2023). 직업무용수의 긍정심리자본이 심리적 탈진 및 정서적 조직몰입에 미치는 영향. *한국무용과학회지*, 40(3), 17-30.
- 장윤정(2005). 국내 무용심리학 연구의 내용분석. *한국스포츠심리학회지*, 16(2), 149-168.
- 장윤정, 박종길(2005). 무용학: 한국 무용학의 연구성과와 전망. *한국체육학회지*, 44(1), 627-650.
- 진승화, 문영(2012). 무용수의 성취목표성향과 무용공연특성불안의 관계. *대한무용학회논문집*, 70(2), 207-222.
- 최미영(2018). 청소년 엘리트 선수의 성공적인 적응 과정: 댄스스포츠 중심으로. *한국스포츠사회학회지*, 31(2), 1-19.
- 최은혜, 김희진(2018). 고용형태에 따른 심리적 안녕감과 무용수행능력성취감의 관계. *한국무용과학회지*, 35(4), 91-107.
- 최청자, 김형남, 심현화(2012). 사회과학분야: 무용심리 프로그램 적용에 따른 무용전공대학생의 자기관리 및 심리기술 효과. *한국무용과학회지*, 26, 51-67.
- 한경아, 정주나, 신연지, 오경록(2018). 대학무용전공자의 사회적 체형불안이 신체적 자기개념 및 심리적 웰빙에 미치는 영향. *한국체육과학회지*, 27(2), 179-188.
- 홍고은, 김동희(2016). 무용전공 고등학생과 대학생들의 다차원적 완벽주의와 섭식장애의 관계. *한국산학기술학회 논문지*, 17(6), 379-388.
- Blei, D. M., & Lafferty, J. D. (2006). *Dynamic topic models*. Paper presented at the Proceedings of the 23rd

- International Conference on Machine Learning, 113-120.
- Blei, D. M., Ng, A. Y., and Jordan, M. I. (2003). Latent Dirichlet Allocation. *Journal of Machine Learning Research*, 3(Jan), 93-102.
- Borg, I., & Groenen, P. J. (2005). *Modern Multidimensional Scaling: Theory and Applications* (2nd ed.), New York: Springer-Verlag.
- Griffiths, T. L., & Steyvers, M. (2004). *Finding scientific topics*. Proceedings of the National Academy of Sciences of the United States of America, 101 Suppl 1, 5228-5235.
- Taylor, J., & Taylor, C. (1995). *Psychology of dance*. Human Kinetics Publishers.
- Hearst, M. (2003). *What is text mining*. SIMS, UC Berkeley, 5
- Lin, T., Lin, T., & Tsai, C. (2014). Research trends in science education from 2008 to 2012: A systematic content analysis of publications in selected journals. *International Journal of Science Education*, 36(8), 1346-1372.
- Poldner, E., Simons, P., Wijngaards, G., & Van der Schaaf, M. F. (2012). Quantitative content analysis procedures to analyse students' reflective essays: *A methodological review of psychometric and edumetric aspects*. *Educational Research Review*, 7(1), 19-37.
- Rourke, L., & Anderson, T. (2004). Validity in quantitative content analysis. *Educational Technology Research and Development*, 52(1), 5-18.
- Taylor, J., & Estanol, E. (2015). *Dance psychology for artistic and performance excellence*. Human Kinetics.
- Wang, F., Yuan, X., & Lu, X. (2025). Knowledge emerging trend detection using relevance-based dynamic thin topic model. *Pattern Analysis and Applications*, 28(2), 116.

ABSTRACT

Trend Analysis of Psychological Research on Dancers

Miyoung Roh* Kookmin University

This study aimed to analyze trends in psychological research targeting dancers using text mining analysis and to identify changes in research topics over time. A total of 214 academic papers related to psychological research targeting dancers, published in KCI-listed journals and candidate journals over the past 25 years (2000-2025), were selected for analysis. The analysis was conducted using Python 3.8, performing keyword frequency analysis, topic modeling analysis, and linear regression analysis. First, keyword frequency analysis identified 'psychology', 'dance major', 'performance', 'anxiety', 'body', 'immersion', 'performance', 'positive', 'satisfaction', and 'dance sport' as top keywords. Second, topic modeling identified four distinct topics: research primarily focused on 'positive psychological tendencies and psychological burnout', 'eating disorders and body image', 'athletes' career preparation and adaptation', and 'performance ability and psychology'. Third, analysis of topic changes over time revealed that 'athletes' career preparation and adaptation' emerged as a Hot Topic, showing an increasing research emphasis over time. The remaining topics maintained a neutral trend without statistically significant changes. These results hold academic significance as they provide a comprehensive overview of research trends in dancer psychology and offer foundational data for setting future research directions in dance psychology.

Key words : text mining, topic modeling, dancer, psychology, research trend

논문투고일: 2025.11.28

논문심사일: 2026.01.13

심사완료일: 2026.01.23

* Assistant Professor, College of General Education, Kookmin University